



Rapport annuel du programme «Water in School» 2018



1001FONTAINES

LE MODÈLE 1001FONTAINES

C'est un **modèle hybride** entre la philanthropie et l'entreprise. Les dons financent le lancement de l'entrepreneur social et les revenus générés par l'entrepreneur assurent le suivi de son activité. Ce modèle innovant est porteur d'avenir dans la perspective de **construire une croissance économique durable**.

NOS TROIS PILIERS

Pérennité du modèle

En lien avec la communauté, un villageois est recruté et formé pour produire et vendre l'eau. Grâce aux revenus générés par la station, l'entrepreneur peut devenir autonome.

Une fois l'équilibre d'exploitation atteint, chaque entrepreneur paie une redevance couvrant l'accompagnement dispensé par notre ONG (assistance technique, maintenance en continu, support à la gestion et suivi des analyses qualité).

L'accessibilité de l'eau

Vendue à un prix fixé en accord avec les communautés (environ 1 centime d'euro le litre) elle est accessible pour ces villageois vivant sous le seuil de pauvreté.

La qualité de notre eau

Traitée avec un système de purification respectueux de l'environnement et contrôlée régulièrement par des analyses complètes, notre eau répond aux normes de l'Organisation Mondiale de la Santé.

NOTRE IMPACT



100 millions de litres d'eau produits par an



500 000 bénéficiaires dans 2 pays (Cambodge et Madagascar)



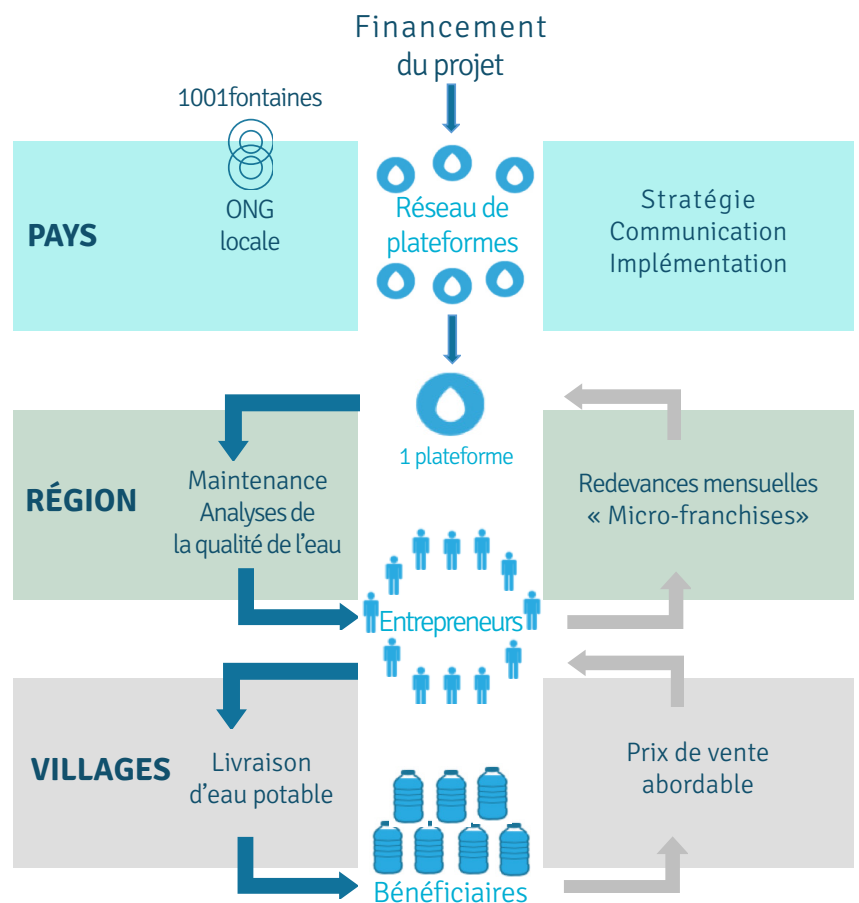
650 emplois pérennes créés (dont 25% de femmes)



Un investissement social exceptionnel de **22\$ par bénéficiaire**



Faible empreinte environnementale grâce à l'utilisation d'énergie solaire qui nous permet l'émission de crédits carbone



NOTRE ACTION S'INSCRIT DANS UN MOUVEMENT GLOBAL

L'action de 1001fontaines s'inscrit dans un cadre mondial qui vise à améliorer les conditions de vie de chaque être humain de manière durable. Cet effort est mené par les Nations Unies et partagé par l'ensemble des acteurs de l'action internationale.

Les **Objectifs de Développement Durable (ODD)** ont en effet été adoptés en 2015 par les Nations Unies dans le but de mettre en place un cadre de réponse aux défis de la mondialisation. Chacun d'entre eux doit être atteint d'ici 2030 pour transformer le monde et le rendre plus égalitaire et s'attaquer aux changements climatiques. Ils sont interdépendants et reposent sur 244 indicateurs pour mesurer leur état d'avancement.

4^{ème} ODD -
Education de qualité :
« Assurer l'accès de tous à une éducation de qualité, sur un pied d'égalité, et promouvoir les possibilités d'apprentissage tout au long de la vie ».



6^{ème} ODD - Eau propre et assainissement :
« Garantir l'accès de tous à l'eau et à l'assainissement et assurer une gestion durable des ressources en eau ».

1001FONTAINES ET LES ODD

En assurant aux villageois un accès à une eau de boisson saine, s'alignant aux normes de l'OMS, et à un prix abordable (moins d'1 centime d'euro le litre), **1001fontaines participe à la fois au 3^{ème} ODD (Bonne santé et bien-être) et au 6^{ème} ODD (Eau propre et assainissement).**

De plus, nous recrutons, formons et employons localement des entrepreneurs pour produire et vendre de l'eau et ayant pour objectif de devenir autonomes. 1001fontaines, ayant ainsi créé 700 emplois pérennes (dont 25% sont des femmes) s'inscrit dans la perspective des **1^{er} (Pauvreté), 4^{ème} (Education de qualité), 5^{ème} (Egalité entre les sexes), 8^{ème} (Travail décent) et 10^{ème} (Inégalités réduites) ODD.**

Grâce à notre programme Water in School, les enfants ont accès gratuitement à l'eau potable chaque jour à l'école. Nous menons également des campagnes de sensibilisation sur l'eau potable et l'hygiène à l'école. Là encore, nous prenons part aux **4^{ème} et 6^{ème} ODD.** L'un des indicateurs permettant de mesurer l'accès à l'éducation est le pourcentage d'écoles disposant d'un accès élémentaire à l'eau potable, notre action est donc primordiale pour cet objectif.

Le système de purification utilisé par 1001fontaines est respectueux de l'environnement, par notre utilisation de l'énergie solaire, et en ce sens nous participons aux **7^{ème} (Energie propre et à un coût abordable) et 15^{ème} ODD (Mesures relatives à la lutte contre les réchauffements climatiques).**



Plus d'informations sur les Objectifs de Développement Durable : <http://www.un.org/sustainabledevelopment/fr/>.

NOUS CONTACTER : CH.MARTINRAMELLI@1001FONTAINES.COM OU PAR TÉLÉPHONE AU +337 60 85 73 02

LE PROGRAMME WATER IN SCHOOL

LES ENFANTS, UNE CIBLE VULNÉRABLE POUR UN IMPACT DURABLE

Après la mise en place des premières stations au Cambodge, le constat est fait que pour toucher les plus vulnérables, il faut inventer un projet parallèle, en lien avec notre mission mais tourné vers une autre cible. Les plus vulnérables, ce sont les enfants de moins de 10 ans et les personnes âgées de plus de 60 ans dont le taux de mortalité lié aux maladies diarrhéiques est le plus important.

Le programme Water in School est donc lancé en 2008. Le principe est de subventionner les entrepreneurs de station pour qu'ils distribuent des bonbonnes de 20 litres dans les écoles environnantes*. Les enfants ont alors accès gratuitement à l'eau potable chaque jour d'école.

Un enjeu pédagogique

La distribution de l'eau dans les écoles est accompagnée d'une sensibilisation sur l'eau potable et l'hygiène afin d'améliorer les pratiques. L'accès à l'eau potable à l'école permet également de sensibiliser les parents à l'importance de cet enjeu pour la santé de toute la famille.

Un impact démontré

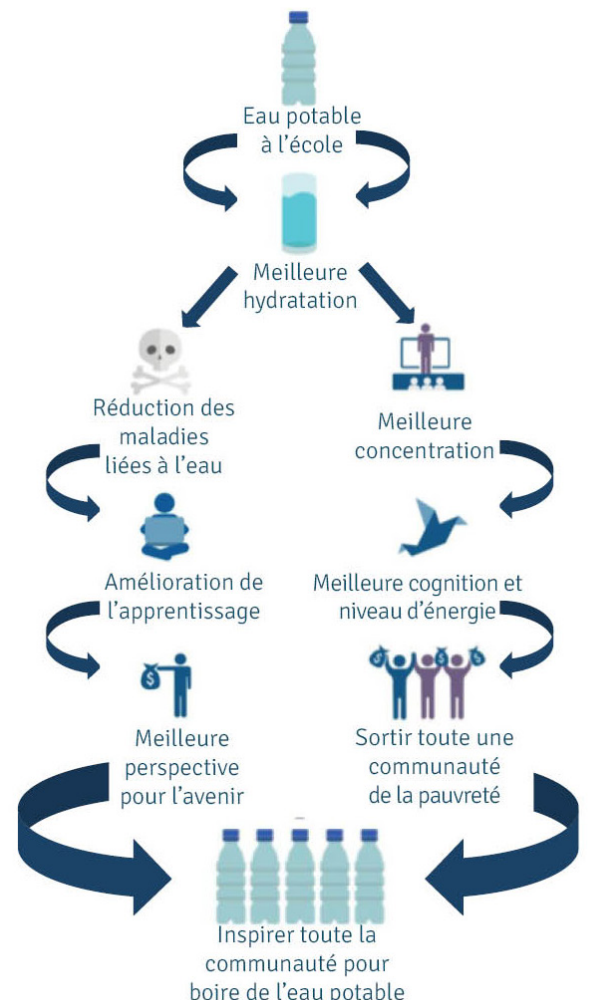
En 2012, nous avons mené une étude d'impact avec le Professeur Hunter de l'Université d'East Anglia pour connaître l'impact de notre programme sur l'éducation. Cette étude a été réalisée pendant 6 mois sur 3000 enfants dans une dizaine d'écoles dont des écoles témoins où le programme n'existe pas. L'indicateur étudié est le taux d'absentéisme en saison sèche. Ce taux baisse de 75% dans les écoles où le programme Water in School est mis en place, ce qui améliore l'accès à l'éducation pour ces enfants.

L'intégralité de l'étude "Impact of the Provision of Safe Drinking Water on School Absence Rates in Cambodia: A Quasi-Experimental Study" se trouve ici : <https://doi.org/10.1371/journal.pone.0091847>



* Dans la limite de 20% de leur chiffre d'affaire mensuel afin de ne pas peser sur leur activité principale

BÉNÉFICES DU PROGRAMME WATER IN SCHOOL



LE PROGRAMME EN IMAGES



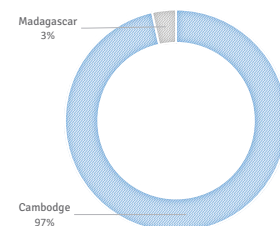
RÉSULTATS...

LE PROGRAMME SUR L'ANNÉE SCOLAIRE 2017-2018

Depuis sa création en 2008, le programme s'accroît, année après année. Convaincus de l'impact de celui-ci sur la santé, l'éducation et la sensibilisation des communautés, nous continuons d'apporter de l'eau dans toujours plus d'écoles. Le tableau ci-dessous présente les chiffres clés de l'année scolaire 2017-2018 comparés à ceux de 2016-2017.

Activités	Pourcentage d'augmentation	2017-2018	2016-2017
Nombre d'écoles	11,70%	439	393
Nombre d'enfants visés	14,90%	175 455	152 678
Pourcentage de filles	Stable	48%	48%
Litres d'eau distribués	31,94%	18 854 000	14 289 603
Nombre de stations participantes	10%	175	159
Pourcentage sur l'activité globale des stations	1%	17,10%	16,20%

POURCENTAGE DE BÉNÉFICIAIRES PAR PAYS



Focus sur le suivi du programme

Concrètement, sur le terrain, ce sont les *advisors* 1001fontaines qui sont en charge du suivi des relations avec les entrepreneurs et s'assurent que les écoles reçoivent l'eau quotidiennement.

Ainsi, chaque mois, le nombre de bonbonnes effectivement livrées par l'entrepreneur à l'école est remonté à partir du *Site Report*, l'outil de suivi de la production et des ventes de chaque station. C'est ce nombre qui sert de base au paiement de la subvention à l'entrepreneur. Car si les écoles ne payent pas l'eau, elle n'est pas tout à fait gratuite puisqu'il faut rémunérer l'équipe de la station et payer les charges (électricité, essence) ainsi que les fournitures nécessaires.

Ce sont également les *advisors* qui réalisent les sessions de sensibilisation auprès des écoliers à l'aide d'affiches et de jeux qui ont lieu une fois par an.



**Monsieur Chorm,
Directeur de l'école de Tompek.**

« Le Programme Water in School existe depuis 2015 dans notre école. Il permet à nos 390 élèves d'avoir de l'eau potable tous les jours. Et nous sentons la différence, ce sont des enfants plus présents et plus concentrés car ils souffrent moins des maladies liées à l'eau insalubre qu'ils pouvaient boire auparavant. »

... ET PERSPECTIVES

PERSPECTIVES 2018-2019

Accroître le périmètre du programme

Chaque année, de nouvelles écoles rejoignent le programme Water in School lorsque les stations atteignent leur seuil de rentabilité. En 2018-2019, nous prévoyons ainsi d'intégrer une trentaine de nouvelles écoles réparties entre le Cambodge et Madagascar.

Notre objectif est donc de toucher **475 écoles et 200 000 enfants**.

Essaimer le programme

Atteindre ces objectifs est un effort global et nous nous sommes associés avec d'autres organisations (basées en Haïti, en Inde et en Uganda) afin d'échanger sur les meilleures pratiques et de décupler l'impact de ces actions. Grâce à ce consortium d'acteurs, à horizon fin 2019 ce sont 300 000 enfants qui auront accès à l'eau potable directement à l'école dans les différents pays d'intervention.

Améliorer les connaissances concernant l'eau potable

Pour aller plus loin dans ce programme, nous avons décidé d'étendre notre impact grâce à des actions de sensibilisation. Dans les écoles bénéficiaires du Programme, les enfants sont sensibilisés sur l'importance de boire une eau potable et non l'eau de la rivière ou l'eau de pluie. Ils participent également à des ateliers sur l'hygiène pour leur apprendre à se laver correctement les mains par exemple.

Informers les jeunes générations, non seulement dans nos pays d'opérations, mais aussi en France et en Suisse, permet de les sensibiliser dès à présent à ces enjeux cruciaux.



SENSIBILISER POUR PLUS D'IMPACT

Nous avons développé des sessions de sensibilisations dans les établissements scolaires en France et en Suisse afin de mieux informer sur les enjeux de l'accès à l'eau potable dans le monde. Vous trouverez dans la page suivante un exemple de fiche pédagogique utilisée pour ces sessions.

De la maternelle au lycée les élèves bénéficient de sessions adaptées à leurs niveaux et aux enjeux pédagogiques associés. Ces sensibilisations s'inscrivent dans un projet scolaire défini avec les professeurs qui peuvent également mettre en place des activités telles que concours d'affiches sur le thème de l'eau, vente de gâteaux au profit de l'association ou voyage scolaire solidaire au Cambodge.

En 2017-2018 nos équipes ont réalisé des sensibilisations en Suisse et en France auprès de **8 000 élèves** et nous espérons passer le cap des 10 000 enfants sur la prochaine année scolaire.



**Philippe de Korodi,
Directeur du Collège Champittet.**

« Depuis 2016 nous avons noué un partenariat avec l'association 1001fontaines. Nous sommes fiers de soutenir un projet humanitaire à fort impact auprès d'élèves du même âge que ce ceux que nous accueillons au sein de notre collège »

- ▶ Vous souhaitez devenir **Water Ambassadors** et réaliser des sensibilisations dans des écoles ?
- ▶ Vous êtes **professeur** ou **directeur** d'un établissement et souhaitez mettre en place des sensibilisations ?
- ▶ Vous souhaitez **proposer à vos salariés de s'impliquer** dans le programme en faisant des sensibilisations ?

Contactez-nous !

EXEMPLE DE FICHE PÉDAGOGIQUE

Les enjeux liés à l'accès à l'eau dans le monde

L'accès à une eau de qualité est un droit fondamental reconnu par une résolution de l'ONU de 2010. (AG/SHC/3987)

L'eau est le **1^{er} vecteur de transmission de maladies** (les diarrhées, le choléra, le paludisme et la typhoïde sont les maladies dites « hydriques » les plus fréquentes). Boire une eau insalubre peut avoir de graves conséquences !

CHIFFRES-CLÉS

- 3,6 milliards de personnes n'ont toujours pas accès à l'eau potable (30% de la population mondiale)¹.
- Au moins 1,8 milliards de personnes dans le monde utilisent une source d'eau qui est contaminée par des matières fécales.
- Parmi les personnes n'ayant pas accès à l'eau potable, 8 sur 10 vivent en zone rurale.
- Les femmes et les filles ont la responsabilité de collecter l'eau pour le reste de la famille dans 66% des ménages n'ayant pas accès à l'eau potable. Selon l'UNICEF, elles y consacrent 200 millions d'heures chaque jour, ce qui représente 8,3 millions de jours ou plus de 22 800 ans (exemple : en Somalie ou au Yémen, il faut en moyenne plus d'1 heure pour se rendre au point d'eau le plus proche). Autant de temps que les petites filles ne passent pas à l'école.

LES ENJEUX

- L'approvisionnement en eau des populations rurales.
- Sources d'eau potable disponibles à moins de 30 minutes du domicile (inscrit dans le 6^{ème} ODD).
- Modifications des habitudes de consommation de l'eau : elle ne doit plus être considérée comme une ressource illimitée !

CONSOMMATION QUOTIDIENNE D'EAU (ONU)

- ▶ pour 1 Américain = 600 litres
- ▶ pour 1 Français = 137 litres
- ▶ pour 1 habitant d'Afrique sub-saharienne = 10 litres



Selon l'OMS, il faudrait **18 milliards de dollars par an** pour résoudre les problèmes d'accès à l'eau.

QUE POUVONS-NOUS TOUS FAIRE À NOTRE NIVEAU ?



Privilégier les douches plutôt que les bains.



Ne pas laisser couler l'eau pendant que l'on fait la vaisselle ou quand on se lave les mains/dents.
Ne pas laisser un robinet goutter et contrôler les fuites d'eau.



Ne pas jeter de peinture, de solvants ou de médicaments dans les éviers ou les toilettes pour qu'ils ne se retrouvent pas dans les eaux usées.



Utiliser des équipements électroménagers économes en eau.



Utiliser de l'eau de pluie pour arroser ses plantes.
Arroser ses plantes extérieures le tôt le matin ou tard le soir pour éviter que l'eau ne s'évapore.



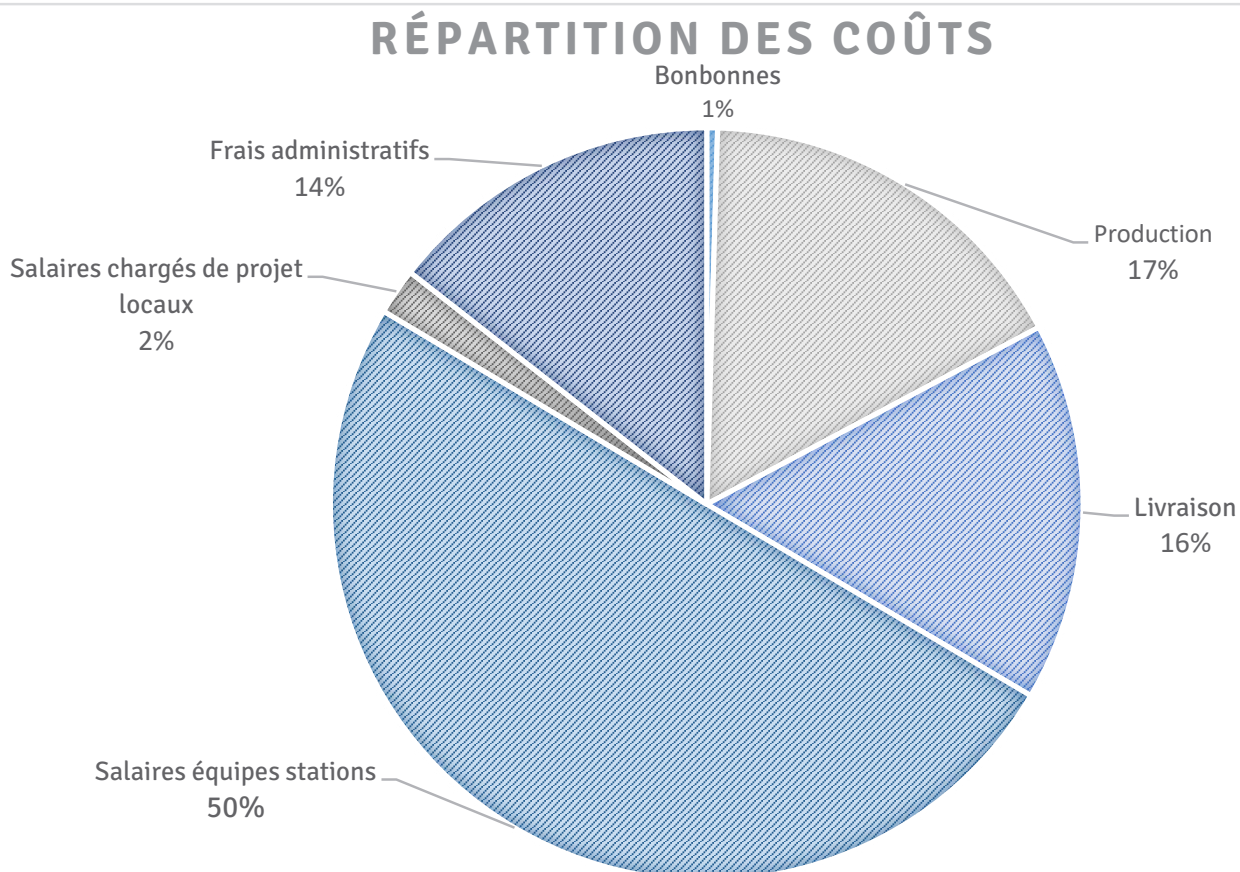
Devenir ambassadeur de l'eau : transmettre des bonnes pratiques !

¹ Selon l'étude Dalberg « The Untapped Potential of Decentralized Solutions to Provide Safe, Sustainable Drinking Water at Large Scale - The State of the Safe Water Enterprises Market » de janvier 2017.

BUDGET

Sur l'année 2017-2018 le programme a représenté un coût total de 352 000€ dont la répartition est décrite dans le graphique ci-dessous. 50% du budget revient aux salaires de l'entrepreneur et de ses salariés qui produisent et livrent l'eau quotidiennement aux écoles.

Pour l'année scolaire 2018-2019, le coût prévisionnel du Programme Water in School s'élève à 398 000€.



SOUTIENS DU PROGRAMME

NOUS REMERCIONS LES SOUTIENS DU PROGRAMME



Intermarché



*fondation
Gertrude Hirzel*



**PING & AMY CHAO
FAMILY FOUNDATION**



**COLLEGE
CHAMPITTET**
FONDÉ EN 1903



BAUME & MERCIER
MAISON D'HORLOGERIE GENEVE 1830



DEPUIS 1885
GIFFARD
FRANCE



Et les 70 généreux donateurs particuliers qui soutiennent le Programme Water in School.





www.1001fontaines.com



SIÈGE SOCIAL : 33, RUE PIERRE BRUNIER 69300 CALUIRE ET CUIRE

BUREAU DE PARIS :
19 RUE MARTEL 75010 PARIS
+33 1 56 03 55 60
CONTACT@1001FONTAINES.COM

BUREAU SUISSE :
c/o IMPACT HUB, RUE FENDT 1 - 1201 GENÈVE
+41 79 932 36 30
AC.BERVILLE@1001FONTAINES.COM